



SENSORY
OdySey

L'ODYSSÉE SENSORIELLE

Dossier de presse

**GRANDE GALÉRIE
DE L'ÉVOLUTION**

Jardin des Plantes
Paris 5^e
#OdysséeSensorielle

Exposition
23 octobre 2021 -
4 juillet 2022

SOMMAIRE

3	EN INTRODUCTION
4-5	COMMUNIQUÉ DE PRESSE ET BANDE ANNONCE
6-7	PARCOURS DE L'EXPOSITION, ÉQUIPES ET MÉCÈNE
8-9	DÉCOLLAGE AVEC LES FLAMANTS NAÏNS
10-11	LA SAVANE DE NUIT, AU POINT D'EAU
12-13	LA FORÊT TROPICALE, DE HAUT EN BAS
14-15	SUR LA PISTE DE L'ÉCHOLOCALISATION
16-17	SOUS NOS PIEDS, LE SOL
18-19	INSECTES DES PRAIRIES
20-21	L'OCÉAN, DU RÉCIF CORALLIEN À LA PLEINE MER
22-23	ÉVASION AU GRAND NORD
24	RETOUR D'EXPLORATION
25-26	AUTOUR DE L'EXPOSITION PROGRAMMATION, LIVRES
27	VISUELS PRESSE

INFORMATIONS PRATIQUES

« L'Odyssée sensorielle » : Grande Galerie de l'Évolution - Jardin des Plantes

Du 23 octobre 2021 au 4 juillet 2022

Ouvert tous les jours de 10h à 18h sauf les mardis et sauf les 25 décembre, 1^{er} janvier et 1^{er} mai.

Tarif plein 13€, tarif réduit 10€

Accessible aux personnes à mobilité réduite

www.jardindesplantesdeparis.fr/odyssee-sensorielle
#OdysséeSensorielle

En introduction

Pensée et conçue comme une invitation à la découverte d'écosystèmes fascinants, « L'Odyssée sensorielle » est d'abord un travail collectif qui a mobilisé un grand nombre de métiers et de disciplines au service d'une meilleure compréhension du vivant.

À travers un dispositif immersif qui mobilise chacun de nos sens, le Muséum perpétue une tradition séculaire : celle d'appréhender le monde à partir des observations et concepts de l'Histoire naturelle tout en proposant une approche scientifique des enjeux de notre époque. Transmettre les connaissances scientifiques autrement, telle est la vocation de cette exposition interactive qui engage le visiteur dans une réflexion personnelle sur l'incroyable beauté mais aussi la fragilité de notre planète.

Réalisée en partenariat avec le Studio Sensory Odyssey, cette exposition illustre également la montée en puissance du Muséum en matière d'innovation. Elle s'inscrit ainsi dans la continuité de l'installation du Cabinet de Réalité Virtuelle permanent de la Grande Galerie de l'Évolution et du dispositif de réalité augmentée « Revivre » que chacun peut découvrir dans la salle des espèces menacées et disparues. Des dispositifs innovants et complémentaires qui marient habilement sciences et nouvelles technologies tout en ouvrant le trésor des collections du Muséum à de nouveaux publics. Preuve que les musées sont en capacité de s'adapter à ces nouveaux outils pour repenser leur muséographie et leur rapport au public.

En vous proposant cette superbe exposition sensorielle à la pointe de l'innovation numérique, le Muséum reste fidèle à sa vocation : celle d'émerveiller pour instruire et de susciter des vocations auprès des jeunes générations.

Bruno David

Président du Muséum national d'Histoire naturelle

Quand Alice rencontre Darwin...

Le vivant est la plus fascinante source d'émotions. C'est cette rencontre avec les merveilles de notre monde que Sensory Odyssey propose d'explorer par le biais des sens et des sensations.

Comme Alice qui traverse le « miroir » guidée par Darwin, le visiteur vit une expérience du réel magnifiée par une métamorphose qui lui ouvre les portes de l'imperceptible. Et dans ce monde où la distance et le temps n'ont plus cours, où seule la nature impose son rythme, s'ouvre alors le grand et fascinant spectacle de la biodiversité en mouvement sous toutes ses formes, sans aucun mot, tout en perceptions sensorielles.

À l'origine de la première esquisse de Sensory Odyssey, il y a l'ambition de façonner une expérience incarnée du vivant, une « expédition-spectacle » qui provoque un sentiment de résonance avec la nature.

Conçue pour une déambulation libre des publics à travers plusieurs milieux naturels, l'installation immersive et interactive allie la projection vidéo en très haute définition de contenus impressionnants de réalisme avec un ensemble d'effets visuels, sonores et olfactifs originaux.

Répondant à un engouement croissant des publics pour des nouvelles expériences immersives, Sensory Odyssey se démarque par son approche pionnière et plurielle, au croisement des sciences naturelles et cognitives, des arts du spectacle, du cinéma documentaire et de l'innovation technologique.

Sensory Odyssey, fruit de mon inspiration et de la création d'un collectif pluridisciplinaire aux domaines de compétences variées, s'inscrit dans une nouvelle génération de divertissements qualitatifs, aux valeurs durables et fait écho aux enjeux de préservation de notre patrimoine naturel.

Gwenaël Allan

Co-auteur et Président-fondateur du Studio Sensory Odyssey

UN SENTIMENT PROFOND DE RÉSONANCE AVEC LE VIVANT

Le Muséum national d'Histoire naturelle ouvre le 23 octobre 2021 sa prochaine grande exposition de rentrée : « L'Odyssée sensorielle ».

Plus qu'une exposition, c'est une expérience immersive inédite qui est proposée au public.

Le Muséum, en co-production avec le Studio Sensory Odyssey, offre au visiteur la possibilité de devenir un explorateur doté de perceptions sensorielles accrues. Sa vue, son ouïe et son odorat le rapprochent des espèces vivantes le temps d'un incroyable voyage à travers huit écosystèmes où la nature se révèle. Avec « L'Odyssée sensorielle », l'adage du Muséum « émerveiller pour instruire » s'exprime dans toutes ses dimensions.

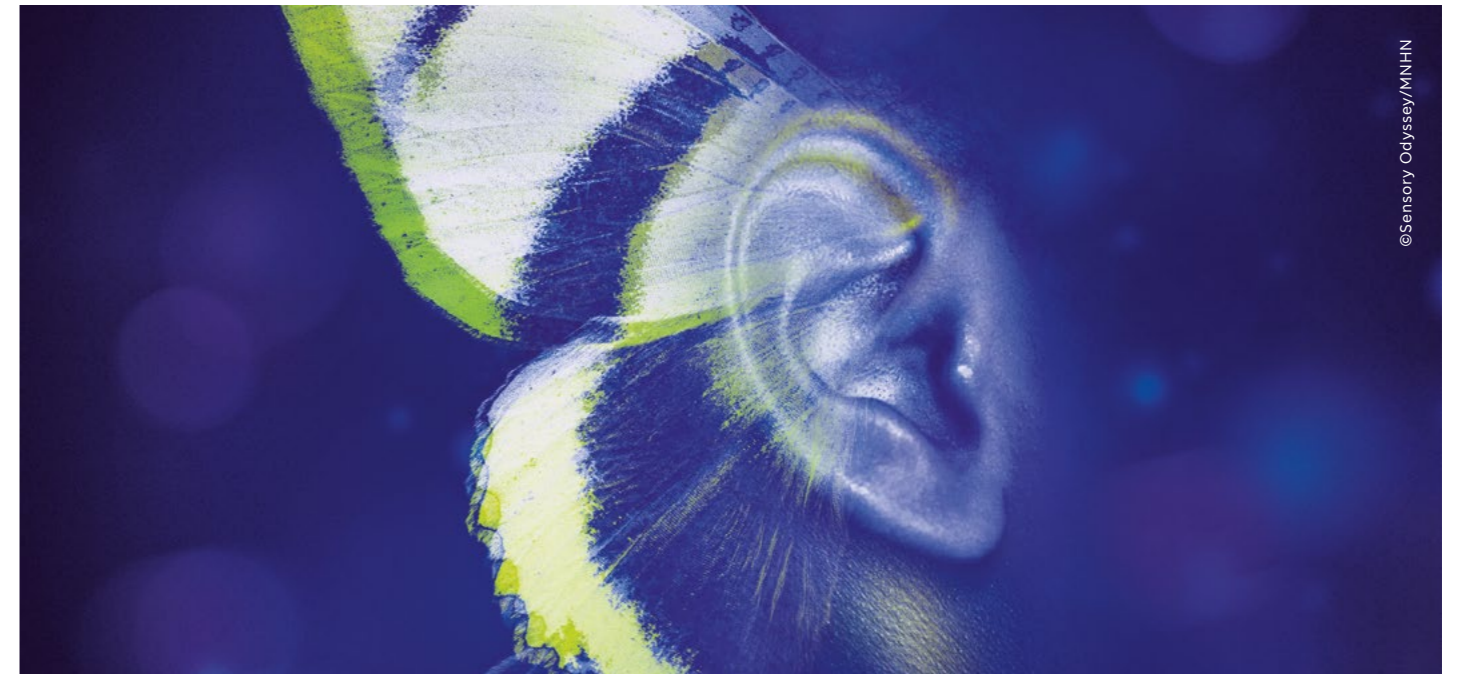
UN VOYAGE AUX QUATRE COINS DU MONDE, AU CŒUR DE LA BIODIVERSITÉ

Avec « L'Odyssée sensorielle » le visiteur se trouve embarqué aux abords d'un lac salé du Kenya, dans les profondeurs de l'océan, sur la canopée de la forêt tropicale mais aussi dans le Grand Nord et sous la surface du sol. Accentuée par les changements de points de vue et d'échelles, « L'Odyssée sensorielle » est une aventure qui sollicite tous les sens pour une immersion totale au cœur de la biodiversité.

La qualité exceptionnelle des images (haute définition 8K), tournées spécialement pour cette exposition à travers le monde en 2020 et 2021, allie à la fois poésie et technologie de pointe.



©Sensory Odyssey/MNH



©Sensory Odyssey/MNH

Celles-ci plongent instantanément le visiteur dans les différents récits du vivant. Le voici en contemplation face à des insectes de prairie filmés avec une précision remarquable ou attentif à l'imperceptible mouvement d'un paresseux dans l'épaisseur de la jungle.

Les paysages sonores, recréés à partir d'ambiances naturelles offrent un manteau auditif spatialisé qui enveloppe et donne l'illusion d'être en pleine nuit dans la savane africaine ou sous l'eau en compagnie des cachalots.

Et les odeurs, enfin, sont utilisées pour la première fois à un tel niveau de nuances. Elles achèvent ce tableau sensitif. Comprendre le vivant, se rappeler que l'Homme est ancré en nature par ses sens, passe aussi par l'odorat. Ce volet a fait l'objet d'un commissariat olfactif à l'origine d'un travail minutieux de création de fragrances. Le collectif Nez a réalisé la curation des odeurs créées par iFF¹, pionnier de la recherche cognitive sur l'impact émotionnel des odeurs. Diffusée subtilement grâce à la technologie de La Guilde, la collection d'odeurs de « L'Odyssée sensorielle » est riche de matières naturelles pures, de molécules de toute dernière génération, d'accords inventifs ou de reconstitutions réalistes, afin de plonger les visiteurs au cœur d'une atmosphère caractéristique, tout en suscitant des émotions fortes et indélébiles.

UNE CONTRIBUTION SCIENTIFIQUE INDISPENSABLE

Dans « L'Odyssée sensorielle », le spectacle du vivant se passe de mots, le visiteur se laissant porter par son intuition et ses émotions. **Aussi, la dernière salle, intitulée « Retour d'exploration » permet au visiteur de décrypter les phénomènes naturels**

perçus pendant son expérience : un éclairage scientifique indispensable pour mieux comprendre les milieux naturels traversés et les interactions entre plantes, animaux, champignons ou micro-organismes. À travers de grandes fresques illustrées et des dispositifs interactifs et originaux, cet espace permet également d'ouvrir de nouveaux horizons pour bâtir ensemble un futur souhaitable.

« L'Odyssée sensorielle » est le fruit d'un travail collaboratif hors norme impliquant des réalisateurs, muséographes, scénographes, ingénieurs et développeurs, neuroscientifiques, plasticiens, parfumeurs, créateurs d'effets spéciaux sensoriels, auquel s'ajoute l'expertise scientifique des chercheurs du Muséum. Ce sont eux qui ont apporté leurs connaissances et identifié les zones géographiques, les écosystèmes et les espèces.

Cette pluridisciplinarité de compétences offre au visiteur une expérience au sommet des possibilités techniques mais également scientifiquement juste et réaliste. C'est bien notre planète, merveilleuse et complexe, qui est ici mise à l'honneur et présentée au public.

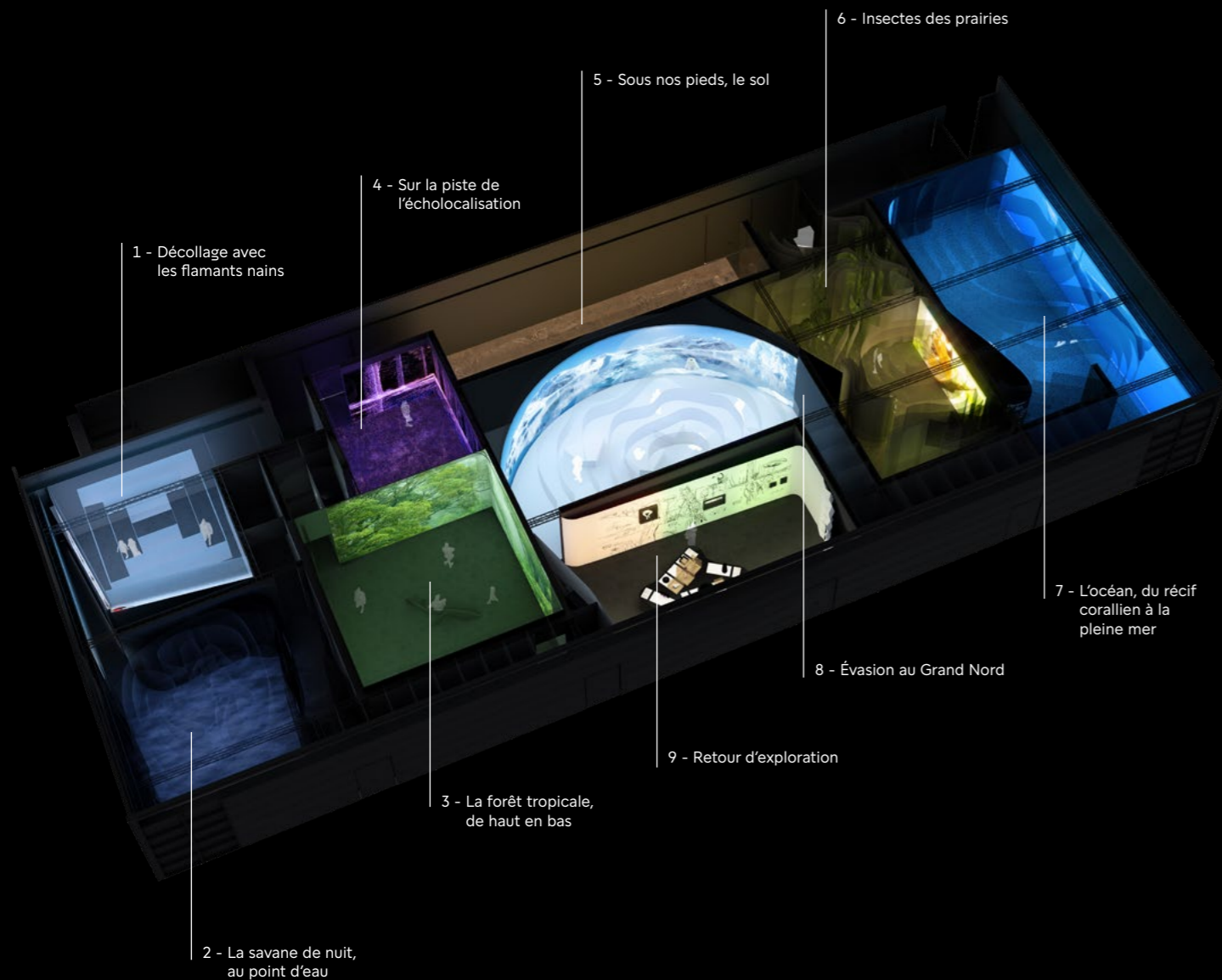
Après sa présentation en avant-première mondiale au Muséum, « L'Odyssée sensorielle » débutera son itinérance à l'international à partir de septembre 2022.

DÉCOUVREZ LA BANDE ANNONCE 

¹ iFF (International Flavors & Fragrances) est partenaire exclusif des fragrances de Sensory Odyssey



PARCOURS DE L'EXPOSITION



©Projectiles/Mardi8/Sensory Odyssey

LES ÉQUIPES

Une coproduction du Muséum national d'Histoire naturelle et du Studio Sensory Odyssey

Sur une idée originale de Gwenaël Allan, en collaboration avec Hervé Bouttet

Direction de projet & commissariat d'exposition :
Direction des publics du Muséum

Commissariat scientifique du Muséum :
Gaël Clément, Directeur du département Origines & Évolution
Guillaume Lecointre, Conseiller scientifique du président et professeur du Muséum

Co-auteurs et conception scénographique :
PROJECTILES

Création et production numérique, audiovisuelle, ingénierie et contenus interactifs :

ARTISANS D'IDÉES
Scénographie numérique : Lundi8
Production audiovisuelle : Mardi8
Intégration d'équipements : Mercredi8
Création de contenus temps réel : Jeudi8

EN COLLABORATION AVEC

Création et diffusion sonore :
People are Sound

Commissariat olfactif :
NEZ

Commissariat neuroscientifique :
Terence Ericson

EN PARTENARIAT AVEC

IFF, partenaire exclusif des fragrances de Sensory Odyssey, La Guilde, Pixelis, L'Institut des futurs souhaitables

Mazars, un acteur engagé au côté du Muséum national d'Histoire naturelle

En 2021, Mazars est fier de s'engager aux côtés du Muséum national d'Histoire naturelle comme mécène exclusif de l'exposition « L'Odyssée sensorielle ».

C'est en adéquation avec ses valeurs, que Mazars s'associe à une exposition qui invite à engager une réflexion sur notre rapport à la biodiversité. « Progresser à la juste mesure, c'est voir plus loin pour les générations futures. C'est avancer à l'échelle de la nature, à l'échelle de ce vivant qui nous met au défi de prospérer autrement » précisent Hervé Hélias, président-directeur général du groupe Mazars et Olivier Lenel, directeur général de Mazars en France.

Porté par ces valeurs qui l'animent depuis plus de 75 ans, Mazars contribue **aux fondements économiques d'un monde juste, prospère et durable.**

À PROPOS DE MAZARS :

Mazars est un groupe international et intégré spécialisé dans l'audit, la fiscalité et le conseil ainsi que dans les services comptables et juridiques*. Présents dans plus de 90 pays et territoires à travers le monde, nous nous appuyons sur l'expertise de plus de 42 000 professionnels – plus de 26 000 au sein de notre partnership intégré et plus de 16 000 via « Mazars North America Alliance » – pour accompagner les clients de toutes tailles à chaque étape de leur développement.

*Dans les pays où les lois en vigueur l'autorisent.

mazars

DÉCOLLAGE AVEC LES FLAMANTS NAÏNS

Les visiteurs démarrent l'expérience en compagnie de somptueux flamants roses nains d'Afrique de l'Est. Face à un lac immense, les yeux se perdent dans le vague de ce paysage imbibé d'une douce lumière.



©Projectiles/Mardis/Sensory Odyssey

Tournage : Lac Magadi, au sud du Kenya



©Mardis/Sensory Odyssey/MNH

Tout est calme, rien ne se passe pendant quelques instants lorsque soudain les premiers flamants arrivent. Peu nombreux au début, leurs effectifs augmentent progressivement jusqu'à former des colonies impressionnantes de volatiles mêlant chants et couleurs.

D'abord simple observateur d'une scène ordinaire, le visiteur se retrouve transporté dans cette envolée en une fraction de seconde. Il semble être aux côtés de cet oiseau nomade au-dessus de ce lac. La vue, sens particulièrement puissant chez les oiseaux, est ici mise en exergue.

Le public « en prend plein les yeux ». La projection des flamants en taille réelle sur un écran en très grand format et la qualité des images renforcent cette sensation de décollage et d'envol. Le portail s'ouvre, l'air s'infiltré dans la pièce, invitant le public à découvrir le prochain espace.

LE MOT DU CONSEILLER SCIENTIFIQUE

Frédéric Jiguet, professeur du Muséum national d'Histoire naturelle

La vue des oiseaux n'est en rien similaire à la nôtre et joue un rôle majeur dans leur orientation, notamment en migration. Les oiseaux perçoivent par exemple les rayonnements ultraviolets, leur perception des bleus est donc bien plus élaborée. Ils ont une vision polarisée de la lumière et peuvent ainsi localiser le soleil à tout moment de la journée, même par temps nuageux. Enfin, leur rétine contient des protéines sensibles au champ magnétique terrestre, qui jouent un rôle majeur dans leur orientation lors des grandes migrations.

LA SAVANE DE NUIT, AU POINT D'EAU

Dans ce deuxième espace, l'environnement peut paraître inquiétant. Le visiteur est plongé dans l'obscurité et seules quelques lueurs apparaissent sur le sol indiquant qu'un point d'eau et une végétation éparses se trouvent ici.



© Marjolène/Sensory Odyssey/MNHN

Tournage : Vallée du Rift, au sud du Kenya



© Projectiles/Sensory Odyssey

Progressivement, de petits bruits, une sensation de mouvements, de nouvelles odeurs donnent corps à la scène. Le visiteur se trouve au milieu de la savane, spectateur d'une incroyable scène de vie animale sauvage. De nombreux animaux défilent pour boire de l'eau dans cette mare.

Certains cherchent une proie, d'autres sont au contraire vigilants et peuvent fuir à tout instant. Oiseaux, babouins, mangoustes, buffles et fauves sont bien là. Mais la vue ne pouvant être sollicitée dans cette pénombre, le visiteur doit faire confiance à ses autres sens. Les sons de la nature se précisent selon l'emplacement du visiteur : clapotis de l'eau, battements d'ailes, bruits de pas sur le sol ou de grattements dans les buissons.

Les cris d'animaux donnent aussi des indices : ici un hurlement, là un rugissement. L'augmentation légère de la température ambiante accompagne la diffusion de senteurs de terre sèche et de vase. Avec les odeurs de fauve qui ponctuent la scène, l'odorat est un sens précieux qui immerge entièrement le visiteur dans cet incroyable rendez-vous nocturne.

LE MOT DU CONSEILLER SCIENTIFIQUE

Géraldine Veron, professeure du Muséum national d'Histoire naturelle

La savane africaine offre l'une des représentations les plus marquantes de l'intrication des chaînes alimentaires au sein d'un même écosystème. Les grands prédateurs chassent d'autres animaux, parmi lesquels des herbivores qui se nourrissent des plantes de la savane. Les plantes poussent grâce aux nutriments qui proviennent de l'action des bactéries, des champignons et des insectes qui décomposent et transforment la matière organique (végétaux, animaux morts, excréments). Ainsi, le réseau trophique forme une boucle d'interactions et contribue à maintenir l'équilibre de l'écosystème.

LA FORÊT TROPICALE, DE HAUT EN BAS

Changement de décor complet. Le visiteur se trouve à présent dans une salle aux murs recouverts d'écrans pour une expérience à 360°, installé sur une branche à 30 mètres de hauteur en plein milieu de la forêt tropicale humide.



Tournage : Forêt de Kaw, à l'Est de la Guyane



©Mardis/Sensory Odyssey/MNH

LE MOT DU CONSEILLER SCIENTIFIQUE

Pierre-Michel Forget, professeur du Muséum national d'Histoire naturelle

De là, il peut observer la vie étonnante qui règne dans la canopée. La flore y est hors du commun : parmi le dédale des arbres, les lianes et les broméliacées colorées contrastent avec les teintes vertes des feuilles des ficus. Le visiteur se laisse ensuite surprendre par le vertige d'un lent mouvement de descente dans l'épaisseur de la forêt.

Il est ici immergé dans une enceinte végétale naturelle, territoire idéal pour le camouflage des animaux dans les hauteurs, comme le paresseux ou les insectes. Les parfums de fleurs tropicales accompagnent l'odeur ambiante de bois et de végétation humide. L'ambiance sonore révèle la présence d'une faune dissimulée dans les branches. Au fur et à mesure qu'il plonge dans le sous-bois, le public assiste à un changement d'atmosphère. La lumière s'assombrit pour faire place à un spectacle féérique : l'apparition de lucioles qui le guident vers la prochaine étape de son voyage.

Afin d'étudier et de comprendre la diversité et le fonctionnement de la forêt tropicale, plus particulièrement les innombrables relations complexes et imbriquées qui existent entre les plantes et les animaux, il ne faut pas se limiter à l'observation au sol. À l'instar des plongeurs sous-marins, harnachés et encordés nous nous sommes immergés dans les frondaisons de la forêt guyanaise à quelques dizaines de mètres au dessus de la pénombre humide du sous-bois. Au cœur de la canopée, à l'aide de pièges photographiques, nous étudions les mammifères et les oiseaux frugivores qui fréquentent les arbres en fruits et dispersent les graines. Les forêts tropicales comme celle des Guyanes subissent aujourd'hui de fortes pressions des activités humaines comme la chasse, les routes, les exploitations minières, la déforestation, qui mettent en péril sa biodiversité, la dynamique forestière et le climat de la forêt amazonienne en général.

SUR LA PISTE DE L'ÉCHOLOCALISATION

Le visiteur va ici être chamboulé et découvrir un sens non-humain, l'écholocalisation ou la capacité à se repérer dans l'espace et à se mouvoir grâce à l'écho de sons à haute fréquence.



©Projectiles/Mardis/Sensory Odyssey



©Mardis/Sensory Odyssey/MNHNI

LE MOT DU CONSEILLER SCIENTIFIQUE

Jean-François Julien, Chargé de recherche au Muséum national d'Histoire naturelle

Ce sont ces cris d'écholocalisation qui permettent aujourd'hui de mieux connaître ces espèces. En effet, en émettant à chaque battement d'aile un cri, chaque individu signale sa présence et son comportement (chasse, transit, interactions sociales...) pour peu que l'on dispose d'enregistreurs à haute fréquence capables de capter ces ultrasons. Ces nouvelles technologies, utilisées de manière standardisée, nous permettent dorénavant de mesurer l'évolution des populations et même de diagnostiquer des causes de déclin (éclairage artificiel, pesticides, développement éolien, etc). Chaque année, de nouvelles données nous permettent d'identifier plus d'espèces parmi les 1400 qui peuplent le monde et ainsi de mieux appréhender leur écologie.

Parmi les animaux dotés de cette incroyable faculté, les chiroptères sont des exemples emblématiques. C'est donc la Sérotine commune, une chauve-souris insectivore vivant en forêt tempérée, que le public va maintenant découvrir.

À nouveau dans l'obscurité, le voici entouré de quatre grands murs sur lesquels sont projetés des halos lumineux associés à des petits bruits aigus. Ce qu'il observe ? Les déplacements des chauves-souris émettant leurs sons à haute fréquence appelés clics, qui leur permettent de naviguer et chasser dans le noir à travers les arbres. Des éclairs de lumière projetés çà et là matérialisent ces clics et révèlent les contours de cette mystérieuse forêt d'où émanent des senteurs typiques de bois et d'écorce.

L'expérience est totale, le public peut à la fois mieux se représenter et comprendre le phénomène de l'écholocalisation. Il peut se laisser simplement happer par ce spectacle lumineux mais aussi interagir directement avec les espèces. En effet, sa présence et ses déplacements influencent directement la trajectoire des chauves-souris. Il fait partie intégrante de la scène qui se joue devant lui. D'observateur il devient acteur de cette expérience inédite.

SOUS NOS PIEDS, LE SOL

De nombreux récits de fiction se sont amusés à créer un héros capable de se glisser dans un monde souterrain, souvent mystérieux et fantasmé. Il avait alors devant les yeux un incroyable tableau de vie inaccessible au monde humain.



©Projectiles/Mardis/Sensory Odyssey

Tournage : Aveyron, France



©Mardis/Sensory Odyssey/MNHN

C'est ici l'expérience proposée : se glisser dans la peau d'un observateur capable de s'enfoncer sous la terre et de contempler la diversité qui y règne, les réseaux et relations qui se nouent (comme des symbioses), les chaînes alimentaires (ou chaînes trophiques) reliant les uns aux autres. Les sols sont d'une richesse incroyable : champignons, insectes, petits mammifères, micro-organismes, etc. Tout cet écosystème qui fabrique le sol est là devant le public. À son passage devant l'écran, des galeries se creusent, révélant la présence et l'activité d'une multitude d'espèces : taupe, fourmis, acariens, truffes mais aussi des organismes microscopiques comme des bactéries, des amibes ou des nématodes.

Grâce à un effet de coupe de l'écran, tout est à hauteur du regard, comme si le visiteur se frayait un chemin dans la densité de la matière du sol. Sur le haut de l'écran, il devine la surface où sont visibles les feuilles mortes, les pieds des arbres et quelques petits animaux qui évoluent sur l'herbe. À ses pieds, des effets interactifs et lumineux lui permettent de se relier à l'immense réseau souterrain que forment les plantes et les champignons. Enfin, des odeurs de terre retournée mais aussi des différents champignons complètent cette immersion sensorielle.

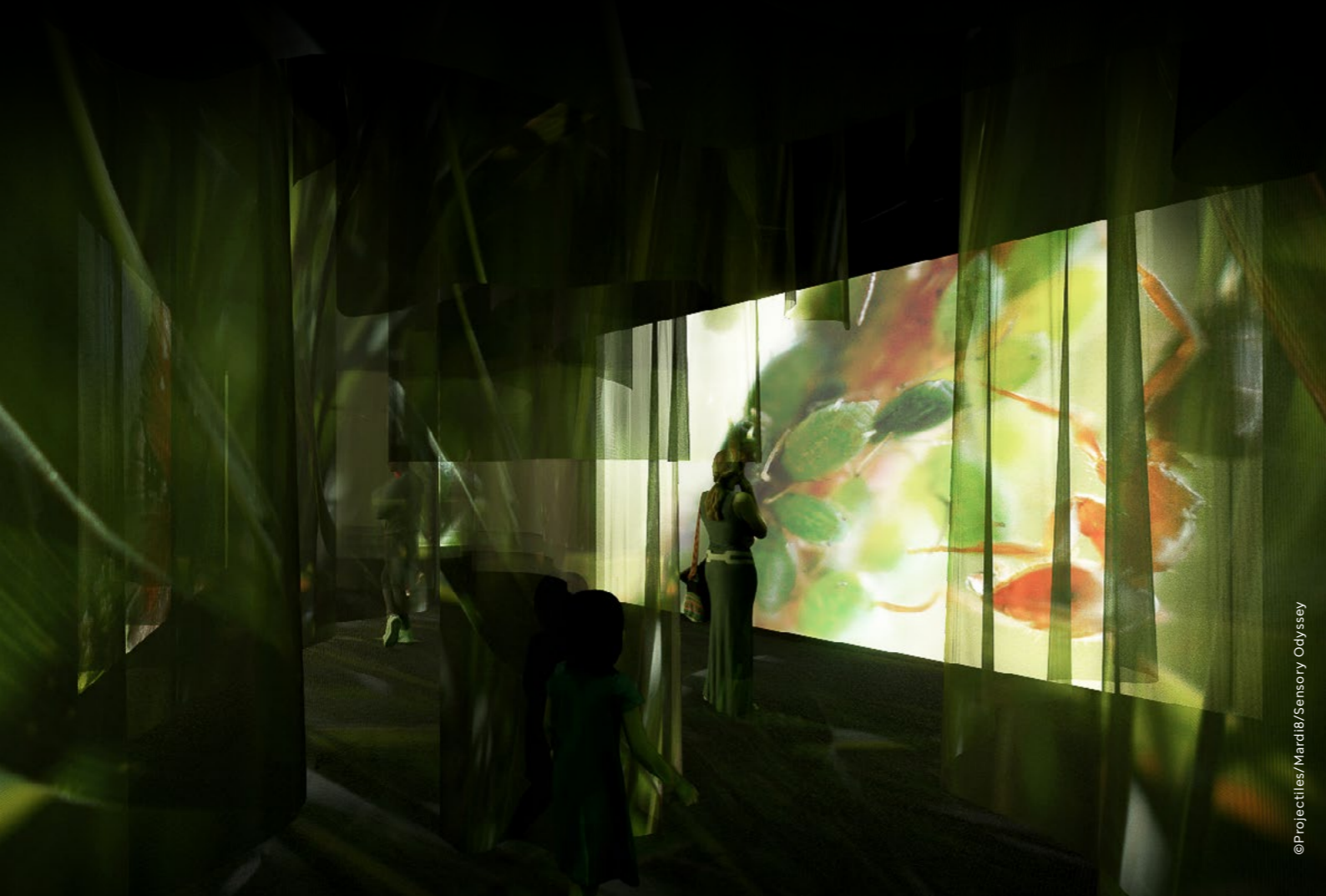
LE MOT DU CONSEILLER SCIENTIFIQUE

Marc-André Sélosse, professeur du Muséum national d'Histoire naturelle

Le sol c'est la vie : il réunit 25% des espèces connues mais... 99% d'entre elles restent inconnues ! Elles font le sol, nourrissent les plantes, dégradent la matière morte qui tombe à terre ; leur activité influence le climat et libère les minéraux qui, entraînés, nourrissent rivières et océans ! Plus de 95% de nos aliments sortent directement du sol. Pourtant, nous le piétons, notre agriculture le mutile parfois, et nous le méconnaissons : on le trouve sale, on ne voit pas son contenu car il est opaque et ses habitants sont microscopiques. Cette immersion dans le minuscule vous montre ses trésors vitaux. Et demain, vous saurez mieux le respecter, pour léguer ce patrimoine à nos enfants !

INSECTES DES PRAIRIES

En remontant du sous-sol, le visiteur rejoint une vaste prairie où l'attend un spectacle des plus poétiques. Il n'est pas nécessaire d'aller au bout du monde pour contempler la splendeur de cette nature ordinaire.



©Projectiles/Mardis/Sensory Odyssey

Tournage : Aveyron, France



©Mardis/Sensory Odyssey/MNH

Filmé avec une qualité d'image exceptionnelle, le visiteur assiste à un véritable ballet où se mêlent papillons bariolés, demoiselles aux ailes translucides mais aussi gendarmes, pucerons et fourmis. Au plus près des insectes volants et rampants, le public découvre leurs comportements, parfois séducteurs, parfois compétiteurs.

Que dire de cette abeille recouverte de pollen qui traverse la pièce sinon que l'image est si précise que le visiteur lui-même peut ressentir la texture de cette poudre jaune sur ses propres mains ? Il est hypnotisé par la projection grand format de ces « petites bêtes » dont les mouvements sont montrés au ralenti pour multiplier l'effet de réalisme. C'est un feu d'artifice d'espèces, de couleurs, d'odeurs d'herbes fraîches et de fleurs qui emporte le visiteur.

Soudainement l'atmosphère change, la sensation d'un nuage sombre au-dessus des têtes prend forme. C'est bien la pluie, fraîche, intense qui s'abat sur le visiteur. Une agréable odeur d'herbe mouillée envahit l'espace. Déambulant sous un « rideau de pluie », le visiteur s'attarde sur ces portraits d'insectes en très gros plan que l'on voit ramper, se déplacer, s'exhiber presque. Ce « défilé » entomologique unique offre un nouveau regard sur les êtres minuscules de nos prairies.

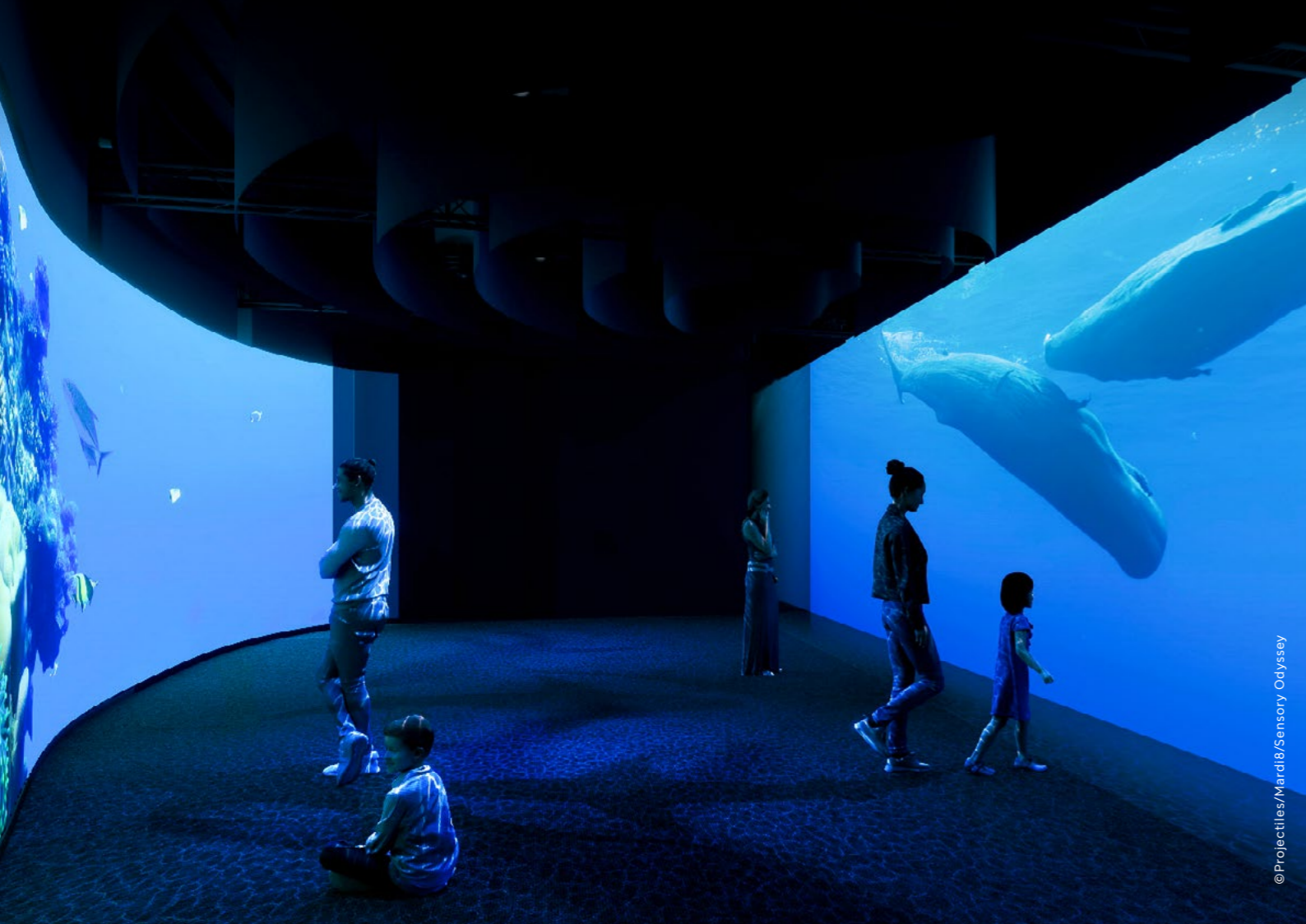
LE MOT DU CONSEILLER SCIENTIFIQUE

Colin Fontaine, chargé de recherche CNRS au Muséum national d'Histoire naturelle

Observer les insectes nous fait plonger dans un monde apparemment différent du nôtre, un monde du petit, un monde qui lorsque l'on y prête attention illustre formidablement la diversité du vivant. Diversité de couleurs et de formes à l'esthétique singulière ; diversité de mode de vie allant du souterrain à l'aérien, de l'aquatique au terrestre ; diversité de cycles de vie, ponctué ou non par une métamorphose ; diversité de relations entre eux aussi bien qu'avec le reste du vivant, herbivores, carnivores, détritvires, parasites, parasitoïdes, pollinisateurs. Ce monde est fascinant à étudier pour lui-même mais également pour ce qu'il nous apprend sur le fonctionnement des systèmes naturels dont l'humanité fait partie.

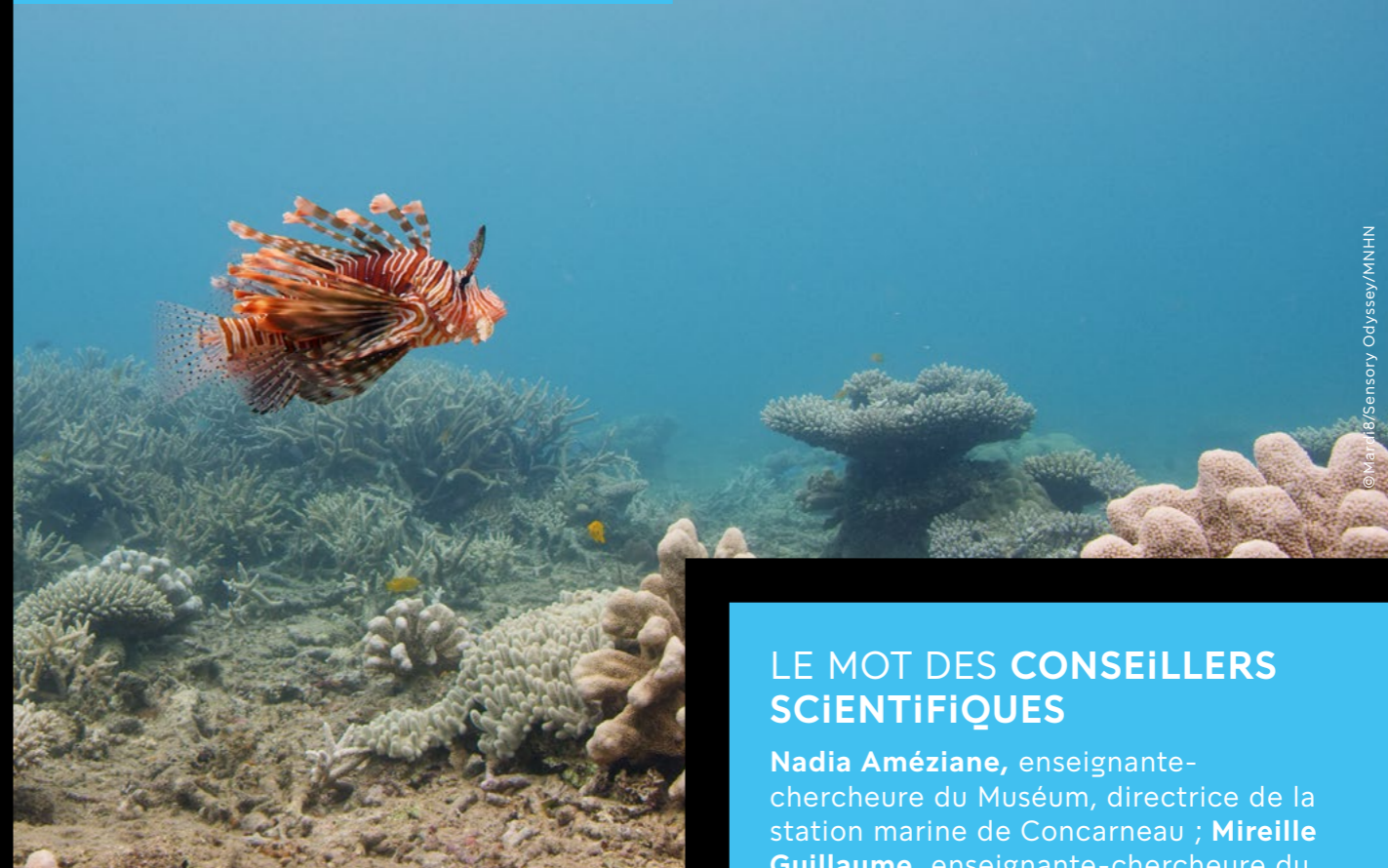
L'OCÉAN, DU RÉCIF CORALLIEN À LA PLEINE MER

Le public se trouve soudainement submergé.
Le voici en plein océan, témoin de scènes inédites
de la vie sous-marine.



© Projectiles/Mardil8/Sensory Odyssey

Tournages : Lagon N'gouja, Mayotte
& Île Maurice



© Mardil8/Sensory Odyssey/MNH

LE MOT DES CONSEILLERS SCIENTIFIQUES

Nadia Améziane, enseignante-chercheuse du Muséum, directrice de la station marine de Concarneau ; **Mireille Guillaume**, enseignante-chercheuse du Muséum ; **Nicolas Puillandre**, enseignant-chercheur du Muséum ; **Patrice Pruvost**, ingénieur de recherche du Muséum

Le milieu marin reste encore largement inconnu et de nombreuses espèces restent à décrire par les scientifiques. Ce milieu renferme une diversité incomparable, avec 35 grands groupes d'organismes répertoriés, dans lesquels sont classés les mammifères, les poissons, les crustacés, les mollusques, les échinodermes, les cnidaires, les éponges, pour n'en citer que quelques-uns. Les récifs coralliens tropicaux occupent seulement 0,1 % de la surface des océans, pourtant ils abritent à eux-seuls un quart de toutes les espèces marines. Cette partie de l'exposition fournit l'occasion de se familiariser un peu plus avec ces organismes, de découvrir les nombreuses interactions qu'ils développent entre eux et avec leur environnement, et d'être sensibilisé aux menaces qui pèsent sur la biodiversité.

Le visiteur semble nager au milieu d'une variété d'espèces de poissons aux formes et aux couleurs multiples, entouré de part et d'autre par ce bleu profond.

D'un côté, il rejoint la pleine mer auprès de cachalots, adultes et juvéniles, se déplaçant paisiblement en famille. Les cliquetis typiques de leurs communications accompagnent leurs lents mouvements tandis que des bancs de poissons s'éloignent dans une chorégraphie parfaite face à ces impressionnants cétacés d'une dizaine de mètres qui arrivent.

De l'autre, le visiteur est plongé au cœur d'un récif corallien foisonnant de vie. Autour des coraux multicolores il y a aussi des poissons, pieuvres, anémones, coquillages, échinodermes, mollusques et tortues. Toutes ces espèces se partagent ce sublime décor, évoluant chacune à son rythme. Le visiteur observe avec curiosité leurs réactions naturelles à son passage. Enfin, une délicate odeur iodée baigne dans toute la salle pour parfaire cette sensation d'immersion.

ÉVASION AU GRAND NORD

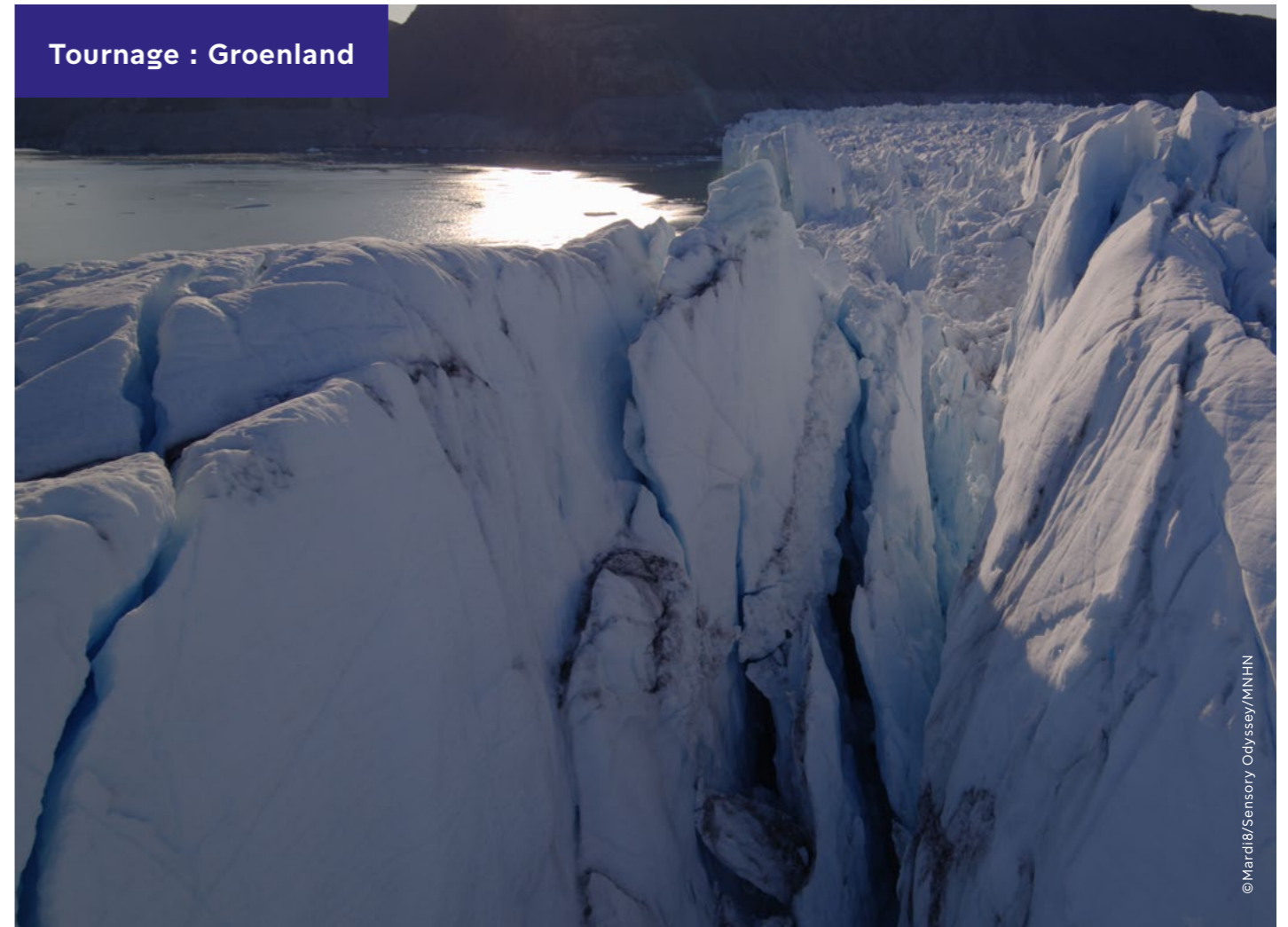
Le dernier écosystème présenté est l'un des plus impressionnants qui soit : le Grand Nord.

Au cœur d'un paysage de banquise arctique, le visiteur sent que la température vient de baisser, que le silence est profond et que les paysages qui lui font face l'emmènent dans une dernière étape inoubliable.



©Projectiles/Mardi8/Sensory Odyssey

Tournage : Groenland



©Mardi8/Sensory Odyssey/MNHN

Grâce à une projection panoramique à 180°, le visiteur se sent entièrement englobé et peut se déplacer dans de nombreux milieux polaires, de la banquise à la toundra en passant par des glaciers, fjords ou milieux sous-marins.

Souvent inaccessibles, le public peut deviner la présence d'animaux du froid, les baleines à bosse, les phoques, les renards arctiques, mais aussi les oiseaux (sternes et mouettes), qui se distinguent dans ces paysages immaculés.

Bien que les espèces soient nombreuses, peu d'individus vivent dans ces milieux extrêmes. Ils ont su adapter leurs comportements, leurs régimes alimentaires, leurs physiologies, etc.

Attentif, contemplatif, le public prend son temps dans ce dernier espace qui lui permet de rassembler tout ce qu'il vient de traverser et de réaliser que le vivant est riche, interconnecté, ingénieux mais aussi extrêmement complexe et fragile.

LE MOT DU CONSEILLER SCIENTIFIQUE

Aude Lalis, enseignante-chercheuse du Muséum national d'Histoire naturelle

Ils sont peu nombreux, les voyageurs qui osent s'aventurer au-delà du cercle polaire. Pourtant, le Grand Nord offre des observations grandioses : banquise vierge, faune sauvage et jeux de lumières somptueux. La beauté froide et mystérieuse des paysages polaires envoûte, impossible de l'oublier. À l'heure où les changements globaux ont un impact grandissant sur le fonctionnement de cet écosystème arctique, il apparaît plus que jamais essentiel d'observer et de préserver ce milieu si unique et si fragile. La biodiversité arctique est précieuse et irremplaçable sur le plan culturel, scientifique, écologique et spirituel.

RETOUR D'EXPLORATION

Dans la directe continuité de l'expérience que vient de vivre le visiteur, un dernier espace de décryptage lui est proposé. C'est un retour en douceur dans la matérialité du monde qui lui permet de mieux comprendre les écosystèmes qu'il vient de traverser.

Cet espace conçu par les équipes du Muséum national d'Histoire naturelle propose au public de décrypter les phénomènes perçus pendant cette odyssee sensorielle, mais également d'offrir des perspectives de réflexion plus larges, en interrogeant notamment notre place d'être humain au sein du monde vivant.

UNE AMBIANCE ILLUSTRÉE ET POÉTIQUE

À travers de grandes fresques et la présentation de spécimens naturels, le visiteur identifie les différents milieux qu'il a traversés et les principales espèces rencontrées. Cet ensemble graphique et poétique montre la richesse et la complexité des interactions entre les êtres vivants.

À LA DÉCOUVERTE DES SENS ANIMALIERS

Sur un plateau central, plusieurs manipulations sont proposées au visiteur afin d'explorer les sens des autres animaux et ainsi se questionner sur notre perception du monde. Vision différenciée des oiseaux, écholocalisation des chauves-souris, sensibilité tactile des « moustaches » du morse ou encore perception des phéromones chez les insectes... sont autant de « sens » peu habituels pour l'Homme, à décrypter.

RÉUNION DE FAMILLE

Un grand arbre du vivant illustré attire l'œil du visiteur sur les liens de parenté qu'entretiennent toutes les espèces rencontrées dans le parcours : plantes, bactéries, oiseaux, mammifères, champignons... ils sont tous de lointains cousins !

CURIOSITÉS DU FUTUR

Et si la nature inspirait le futur ? Une vitrine entraîne le visiteur à imaginer les années 2040 à travers trois objets futuristes développés en partenariat avec l'institut des Futurs souhaitables. Une canne ultra-sensorielle, un sac à main en cuir de mycélium et une architecture en bio-ciment régénératrice. Pourraient-ils devenir notre quotidien dans 20 ans ?

JOURNAL DE L'ODYSSÉE

Garder un souvenir de l'exploration ? Le Muséum propose au public de repartir avec son journal de l'odyssée, une illustration en grand format accompagnée de précieuses informations complémentaires. À lire tranquillement dans le métro ou chez soi.



AUTOUR DE L'EXPOSITION

LA PROGRAMMATION CULTURELLE ET LES ÉDITIONS

ÉVÉNEMENTS

Grande Galerie de l'Évolution

ODYSSÉE NOCTURNE

Mercredi 1^{er} décembre 2021

5€ pour les - de 30 ans, réservation sur billetterie.mnhn.fr

L'Odyssée nocturne est un événement inédit pour les 18-35 ans. Les participants pourront découvrir l'exposition temporaire « L'Odyssée sensorielle » et vivre une expérience immersive unique en déambulant dans les collections permanentes de la Grande Galerie de l'Évolution au son d'une création originale de Dj Rone, acteur incontournable de la scène électronique française. Programmation détaillée de la soirée à venir.

Jardin des Plantes

WEEK-END FESTIF SENSORIEL

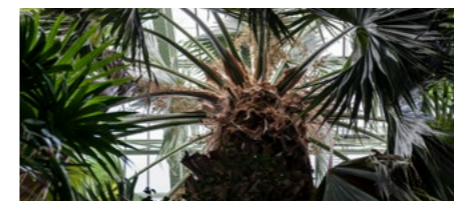
Samedi 23 et dimanche 24 avril 2022

Gratuit, tout public à partir de 2 ans
Le temps d'un week-end, le Muséum propose une programmation spéciale dédiée aux cinq sens. Des ateliers et des visites seront proposés aux petits et grands pour goûter, sentir, toucher, écouter et observer la biodiversité.
Parmi les activités : des visites olfactives, des parcours pieds nus dans le Jardin des Plantes, des dégustations dans les Grandes Serres, des ateliers sur la synesthésie, des ateliers culinaires, des ateliers « petits nez » autour des matières naturelles qui servent à fabriquer les parfums.

Parc Zoologique de Paris

UNE SAISON IMMERSIVE AUTOUR DES SENS

De mars à novembre 2022, le Parc zoologique de Paris ne se découvrira pas qu'avec les yeux. Durant toute la saison, le parcours de visite sera enrichi avec des dispositifs d'immersion inédits, des animations thématiques pour toute la famille et des activités autour des sens.



ANIMATIONS

Inclus dans le billet d'entrée

Grande Galerie de l'Évolution



ANIMATIONS FLASH

Vacances de la Toussaint, du 23 oct. au 7 nov., tous les jours

Mercredis et week-end du 10 nov. au 15 déc. 2021

En alternance à 14h30, 15h30 et 16h30
Des médiateurs complètent les thèmes de l'exposition temporaire.

Les cétacés, virtuoses de l'océan

Des cris stridents de l'orque aux grondements profonds des baleines, découvrez la diversité et le rôle des sons produits par les cétacés.

Tant d'échos chez les chauves-souris !

Les chauves-souris pratiquent l'écholocalisation pour des chasses furtives : à chacune son sonar, sa technique de chasse et ses proies.

Dans la peau de l'éléphant

Ces géants ultra-sensibles mettent à profit leurs sens pour vivre et survivre dans des milieux souvent partagés avec les humains.

Des rires dans la nuit ? Les hyènes sont de sortie

Les hyènes disposent d'une large panoplie de cris, ont une excellente vue et un odorat très fin.

Grandes Serres

ANIMATIONS FLASH DÉGUSTATION

Vacances de Noël, du 18 déc. 2021 au 2 janv. 2022, tous les jours.

Mercredis et week-end du 5 janv. 2022 au 10 Fév. 2022. À 14h30, 15h30 et 16h30

Dès 6 ans

Sens dessus-dessous dans les Grandes Serres !

Accompagné par une équipe de médiation scientifique, le public est invité à découvrir la diversité visuelle et les textures de certaines plantes mais aussi l'ambiance sonore et olfactive des serres, sans oublier le goût des aliments issus de certaines espèces.

EFFERVESCENCE, le nouveau rendez-vous pour les 8-12 ans

Galerie de Paléontologie et d'Anatomie comparée (Amphithéâtre)

Gratuit réservation sur billetterie.mnhn.fr

Exploration ludique d'un sujet avec un expert pour stimuler la curiosité des plus jeunes.

• Un fil à la patte

Samedi 23 octobre à 15h

Mal aimée, pourchassée, écrasée, aspirée, la vie de l'araignée n'est pas toujours aisée dans nos habitations.

• Biomimétisme, des idées dans la nature

Samedi 20 novembre à 15h

De la chauve-souris au radar, tout comme de la tanière de l'ours blanc aux igloos, il n'y a qu'un pas. Lequel ? En observant attentivement le vivant, l'homme a découvert une source d'inspiration inépuisable.

VISITES GUIDÉES

5€ en plus du prix du billet

Jardin des Plantes

LES YEUX FERMÉS

24, 28 et 31 oct. et 4 et 7 nov. à 10h30

Déambulations insolites à la découverte de roches, plantes et animaux grâce au toucher, à l'ouïe et à l'odorat.
Dès 12 ans

BALADE OLFACTIVE

Printemps 2022

Un parcours saisonnier conçu spécifiquement autour des odeurs du jardin.
Dès 12 ans

Grandes Serres

VISITE DÉCOUVERTE AUTOUR DES 5 SENS

Les 5 et 19 déc. à 11h

Dès 12 ans

VOYAGE SENSORIEL AUTOUR DU MONDE

Les 12, 23 et 30 déc. à 11h

Visite familiale des Grandes Serres
Dès 6 ans

VISITES ACCESSIBILITÉ

Tarif 5€

Inscription : 01 40 79 56 01 /
info-accessibilite@mnhn.fr
Dès 10 ans

Grande Galerie de l'Évolution

VISITE TACTILE

Les 14 et 28 nov. à 10h15

Réservée aux visiteurs en situation de handicap visuel.

Une découverte tactile et sonore des incroyables capacités sensorielles des cétacés et des éléphants, les géants de la planète.

Grandes Serres

VISITE ADAPTÉE EN LSF

Samedi 11 déc. à 15h

Réservée aux visiteurs en situation de handicap auditif.

RENCONTRES AVEC LES SCIENTIFIQUES

Auditorium de la Grande Galerie de l'Évolution

Gratuit - tout public
Réservation sur billetterie.mnhn.fr

LES LUNDIS DU MUSÉUM

19h

Idées de nature ?

Lundi 18 octobre

Comment s'exprime l'idée de nature dans les différentes sociétés et au cours du temps ?

Épiphytes, immersion dans la forêt tropicale.

Lundi 8 novembre

En quête permanente de lumière, l'adaptation des épiphytes est souvent étonnante. Comment ces espèces aériennes peuvent-elles s'affranchir du lien avec le sol ? (Dans le cadre de l'exposition « Automne tropical » dans les Grandes Serres)

SOLS. À la recherche du pétrichor et autres protocoles d'explorations sensibles des sols.

Lundi 22 novembre

Cette rencontre interdisciplinaire interroge nos relations au sol dans un auditorium transformé en cabinet d'alchimie.

Quelles vies sous terre ? Conférence dessinée au parfum d'humus !

Lundi 16 décembre

La bande-dessinée « Sous terre » est le fruit d'une rencontre entre un biologiste et un illustrateur passionné par la vulgarisation scientifique.

NATURES SONORES : « PETITE HISTOIRE DE L'AUDIO-NATURALISME »

Samedi 11 décembre 2021 à 15h

Dans le cadre du nouveau cycle « Natures sonores », qui explore les relations entre la bioacoustique et les pratiques artistiques, Juliette Volcler livre une petite histoire de l'audio-naturalisme.

FILMS

Gratuit - Tout public

Réservation sur billetterie.mnhn.fr

Auditorium de la Grande Galerie de l'Évolution

Projections de films documentaires et de fiction suivies de rencontres



SLOW RETURN

Samedi 13 novembre 2021 à 15h

De Philip Cartelli (États-Unis/France - 2021 - 80 min)

Une archéologie sensible et immersive de l'environnement naturel, le long du Rhône.



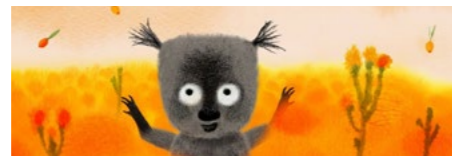
CEMETERY

Samedi 20 novembre 2021 à 15h

De Carlos Casas (Pologne/Ouzbékistan/France/GB - 2019 - 85 min)

Une expérience cinématographique étonnante, une œuvre autant sonore que visuelle qui sonde les relations que les humains entretiennent avec les éléphants.

Séances « Pousse-pousse » : Pour les plus jeunes de 2 à 6 ans, projections de films d'animation pour aborder l'éveil aux questions environnementales de manière poétique et colorée.



À LA DÉCOUVERTE DU MONDE

Samedi 23 octobre 2021 - 11h

Un programme de 4 films (30 min)

Quelle aventure de quitter le nid pour se laisser guider par sa curiosité, se faire des amis différents ou encore affronter les éléments !



LE PETIT MONDE DE LÉO : 5 CONTES DE LIONNI

Dimanche 24 octobre 2021 à 11h

De Giulio Gianini (Suisse - 1960 - 30 min).

Cinq courts métrages qui permettent de découvrir le beau monde de Leo Lionni, auteur incontournable de la littérature jeunesse.

LIVRES ÉDITÉS PAR LE MUSÉUM



L'ODYSSÉE SENSORIELLE. RETOURS D'EXPLORATION Catalogue d'exposition

Pour poursuivre et approfondir l'expérience sensorielle, des témoignages de scientifiques du Muséum mettent en perspective

les biotopes reproduits à travers des récits d'exploration mêlant le vécu de l'expérience de terrain et l'objet de leurs études scientifiques in situ. Une véritable odyssee de la science en train de se faire.

Auteurs : collectif

216 pages - 25 €



SOUS TERRE Bande-dessinée

Réalisée avec le conseil scientifique de Marc-André Selosse, microbiologiste et professeur au Muséum national d'Histoire naturelle, la bande dessinée de

Mathieu Burniat nous invite à découvrir le rôle méconnu et pourtant essentiel de la biodiversité des sols.

Coédition : Dargaud/Muséum national d'Histoire naturelle

Auteurs : Mathieu Burniat, Marc-André Selosse
176 pages - 19,99 €

Et dans le cadre de la nouvelle collection jeunesse du Muséum « Les contes du Muséum » :



CHARLIE ET LE CHAMPIGNON Littérature jeunesse

L'héroïne de ce conte va se lier d'amitié avec un cèpe au cours d'une fabuleuse aventure souterraine, nous entraînant à la découverte

d'un monde mystérieux, qui est celui du microscopique et de l'invisible. Les deux écrivains nous font partager leur fascination pour le vivant et le foisonnement des écosystèmes, pour une œuvre poétique et engagée en faveur de la biodiversité.

Auteurs : Pierre Ducroz et Julieta Cánepa

Illustratrice : Amélie Patin

64 pages - 14,50 €



MARCEL LE PETIT RHINOLOPHE Littérature jeunesse

Non, les chauves-souris ne s'accrochent pas dans les cheveux ni ne cherchent à nous mordre ! Au contraire, elles sont fascinantes et

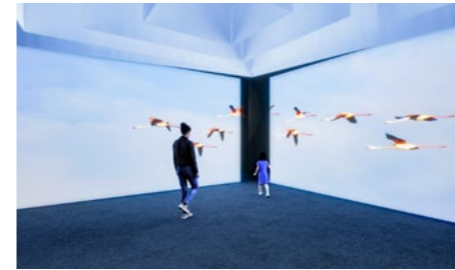
cela, le jeune protagoniste l'a bien compris. Sa mission ? Mettre fin à la guerre entre les chauves-souris et les Hommes. Érik Orsenna campe avec une incroyable drôlerie et fantaisie un monde fabuleux propre à démontrer l'incroyable unicité du vivant et l'importance de la coévolution.

Auteur : Erik Orsenna

Illustrateur : Brice Postma Uzel

64 pages - 14,50 €

VISUELS PRESSE



Décollage avec les flamants nains
©Projectiles/Mardi8/Sensory Odyssey



Décollage avec les flamants nains
©Mardi8/Sensory Odyssey/MNHN



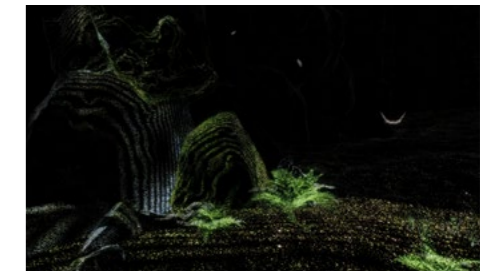
La savane de nuit, au point d'eau
©Mardi8/Sensory Odyssey/MNHN



La forêt tropicale, de haut en bas
©Projectiles/Mardi8/Sensory Odyssey



La forêt tropicale, de haut en bas
©Mardi8/Sensory Odyssey/MNHN



Sur la piste de l'écholocation
©Mardi8/Sensory Odyssey/MNHN



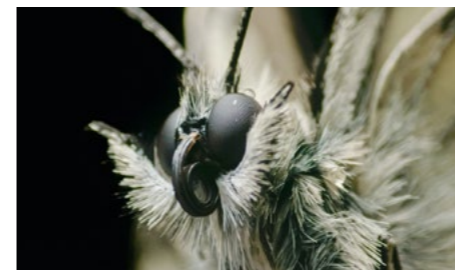
Sous nos pieds, le sol
©Projectiles/Mardi8/Sensory Odyssey



Sous nos pieds, le sol
©Mardi8/Sensory Odyssey/MNHN



Insectes des prairies
©Mardi8/Sensory Odyssey/MNHN



Insectes des prairies
©Mardi8/Sensory Odyssey/MNHN



Insectes des prairies
©Mardi8/Sensory Odyssey/MNHN



L'océan, du récif corallien à la pleine mer
©Mardi8/Sensory Odyssey/MNHN



L'océan, du récif corallien à la pleine mer
©Mardi8/Sensory Odyssey/MNHN



Évasion au grand Nord
©Projectiles/Sensory Odyssey



Évasion au grand Nord
©Mardi8/Sensory Odyssey/MNHN

CONTACTS PRESSE

Agence Alambret Communication

mnhn@alambret.com

01 48 87 70 77

Anne-Laure Reynders & Joanne Navarro

Muséum national d'Histoire naturelle

presse@mnhn.fr

Samya Ramdane, responsable presse - 01 40 79 54 40

Sophie Minodier, attachée de presse - 01 40 79 38 00

Blandine Priour, assistante presse - 01 40 79 53 87

DIRECTION DE LA COMMUNICATION

Fanny Decobert, directrice

01 40 79 54 44

fanny.decobert@mnhn.fr

Cécile Brissaud, directrice adjointe

01 40 79 80 75

cecile.brissaud@mnhn.fr